

中之島公園指定管理者募集に係る質問書に対する回答

平成 29 年 10 月 13 日

Q1：車いす利用に考慮されていますが、他の対象者（視覚障害：視力、視野狭窄）などへの対策は今後とられていくのでしょうか？具体的には、危険場所付近での点字ブロック、足元に障害物があるようなところでの、ポールたて、トイレの点字表記等です。障がい者が憩える場としてPRするには、それなりの配慮された仕様がないと躊躇します。

Ans：本公園は、「都市公園の移動円滑化整備ガイドライン」に準じて整備を実施しています。ただし、河川へ接する一部の区域に関しましては、地形の起伏が大きく、バリアフリー対応となっていない部分があります。

Q2：募集要項P1に、「平成30年4月に一部エリアを供用」とございますが、4月に供用開始するエリアにつきましてご教示願います。

Ans：公園の整備は、平成30年3月末の完成を予定しています。完成後、指定管理者による運営の準備を進めることとなりますが、市としましては平成30年7月29日までに、公園全体の供用を開始する内容で協定を結びたいと考えています。「・・・4月に一部エリアを供用・・・」とあるのは、運営準備が完了した箇所から順に、指定管理者の裁量で供用開始が可能であるという意味で記載させていただきました。

Q3：募集要項P5の参考金額につきまして、その算出根拠を費目ごとに詳細にご開示願います。また、平成30年度と平成31年度～34年度までの金額の差は何でしょうか。

Ans：主な項目としましては以下の通りです。

区分		金額（千円）	積算内容
収入	有料公園施設使用料	2,600	有料公園施設⇒自然環境体験学習館大小ホール、シャワー
	小計	2,600	
支出	人件費	8,600	
	事務費	1,400	HP作成維持費、パンフレット作成・印刷費、通信費、リース料等
	園地管理費（芝生広場、駐車場など）	2,900	緑地管理清掃費等
	施設管理費（建屋）	4,500	EV、防火設備、空調設備、自動ドア、セキュリティー（建屋、バーベキュー広場）、以上に係る保守点検。日常清掃、定期清掃（2回/年）
	施設需用費	2,700	消耗品費、燃料費、光熱水費、修繕費等
	小計	20,100	
差額＝指定管理料		17,500	

初年度（H30）は、HPとパンフレットの作成費として、630千円を計上しています。次年度以降は計上していません。なお、HPメンテナンス費、パンフレット印刷費はH30より、毎年計上しています。

中之島公園指定管理者募集に係る質問書に対する回答
美濃加茂市建設水道部土木課

Q4: 募集要項P4の条例で定める許可使用料は、自主事業の収益で賄うという解釈でよろしいでしょうか。それとも、指定管理料で充当できるのでしょうか。

Ans: 条例で定める許可使用料は、自主事業の収益で賄ってください。指定管理料の充当はできません。

Q5: 募集要項P10 13. 指定管理者指定申請書等の提出で、「A版、両面印刷」とございますが、様式第2号には「裏面使用不可」とございます。どちらに統一すればよろしいでしょうか。

Ans: 「A版、両面印刷」で、ご提出ください。

Q6: 仕様書P13 (ウ) 情報機器管理業務につきまして、仕様の機器は備品として貸与になるのでしょうか。それとも、リース契約で決定なのでしょうか。

Ans: 指定管理者で準備していただく機器です。尚、算出はリース契約でしています。

Q7: 当該施設及びかわまちづくりに関係する団体の名称及び活動内容をご教示願います。また、当該施設及びかわまちづくりに関連するイベント内容をご教示願います。

Ans:

団体名	活動内容	構成	備考
かわまちづくり推進部会	産官学民が連携したまちづくりの推進に関する具体的な取り組みを提案・計画・実施する組織。	市長、商工会会頭、学識者。地域市民で構成。	
環境課（みのかもきらエコハウス）	リサイクル活動	環境課（環境課委託団体）	毎週水曜日 AM

イベント内容

日	イベント名	参加人数	主催者	内容
平成28年5月18日	中之島公園桜紅葉植樹	50人	美濃加茂ロータリークラブ	亀湖管理道路に桜・紅葉の寄贈・植樹
平成28年6月11日	第2回 川の勉強会	2000人	美濃加茂市(NPO)ハビネットみのかも・アースシップ	川の安全講習/バザー/化石講座/ダムツアーなど
平成28年8月13日	燈籠流し	300人	六調会	ライン公園での燈籠流し
平成28年9月4日	GREEN MARKET・みのかもプレパーク	300人	NPO)ハビネットみのかも	マルシェ/バザー
平成28年10月2日	GREEN MARKET・みのかもプレパーク	300人	NPO)ハビネットみのかも	マルシェ/バザー
平成28年9月22日	きそがわアートの学校2016	200人	美濃加茂市・NPO)きそがわ日和	子供を対象にしたアートを使ったワークショップ
平成28年11月6日	スウィーツウォーク2016	1000人	NPO)ハビネットみのかも	市内のお菓子屋さんと連携して中之島公園～木曾川河畔を食べ歩くウォーキングイベント
平成28年11月20日	川と海のクリーン作戦	650人	美濃加茂市	木曾川河畔清掃活動
平成28年10月7日	川のリスクマネジメント	100人	美濃加茂市	市内の小学校を対象とした川のリスクマネジメント
平成29年2月18日	地域創生トレーニングセンタープロジェクト	100人	トレセン実行委員会	地域と食と人をつないでニッポンを面白くするプログラム
平成28年3月12日	木曾川クリーンアップ作戦	100人	美濃加茂ライオンズクラブ	木曾川河畔清掃活動/芝桜植樹
平成29年6月11日	toiRoのカタカタ市vol.11	2500人	カタカタ市実行委員会	マルシェ/バザー
平成29年6月17日	川と森の勉強会	2000人	美濃加茂市(NPO)ハビネットみのかも・アースシップ	川の安全講習/森の体験学習/バザー/化石講座/ダムツアーなど
平成29年7月7日	MIZUBERING	200人	MIZUBERING実行委員会	多様なプレゼンターによるプレゼンテーション
平成29年7月29日	キンピアーツリズム	50人	美濃加茂ファーマーズ倶楽部 NPO)ハビネットみのかも	地域創生トレセンツアー
平成29年9月29日	MIZUBERING2	200人	MIZUBERING実行委員会	多様なプレゼンターによるプレゼンテーション
平成29年9月30日	きそがわアートの学校2017	400人	美濃加茂市・NPO)きそがわ日和	子供を対象にしたアートを使ったワークショップ
平成29年10月22日	SWEETS WALK 2017	1200人	NPO)ハビネットみのかも	市内のお菓子屋さんと連携して中之島公園～木曾川河畔を食べ歩くウォーキングイベント
11月下旬	森づくり(レモンの植樹)	100人	美濃加茂市	森を育てる体験学習/レモンの植樹
平成29年10月29日	中之島公園ウィンドミル竣工式	100人	美濃加茂ロータリークラブ	市内の子供が参加し、アホリンアートをモチーフにした陶板をウィンドミルの台座に寄贈
平成29年11月19日	川と海のクリーン作戦	650人	美濃加茂市	木曾川河畔清掃活動
平成30年3月10日	木曾川クリーンアップ作戦	100人	美濃加茂ライオンズクラブ	木曾川河畔清掃活動/芝桜植樹

Q8：今回の公募に係る消費税率は8%でしょうか。

Ans：8%です。

Q9：仕様書P4 才 その他で、計画高水位より低いとございますが、河川の増水時に水害に備えて指定管理者が施設等を撤去しなければならないようなものはございますか。

Ans：中之島公園と隣接する化石林公園を結ぶ、太田橋の下を通過する遊歩道に設置されている、着脱式のロープ柵の撤去・再設置につきましては、指定管理者の業務とします。

Q10：仕様書P11 (1) 園地の維持管理の対象面積や樹木の管理本数等の詳細な仕様をご教示願います。

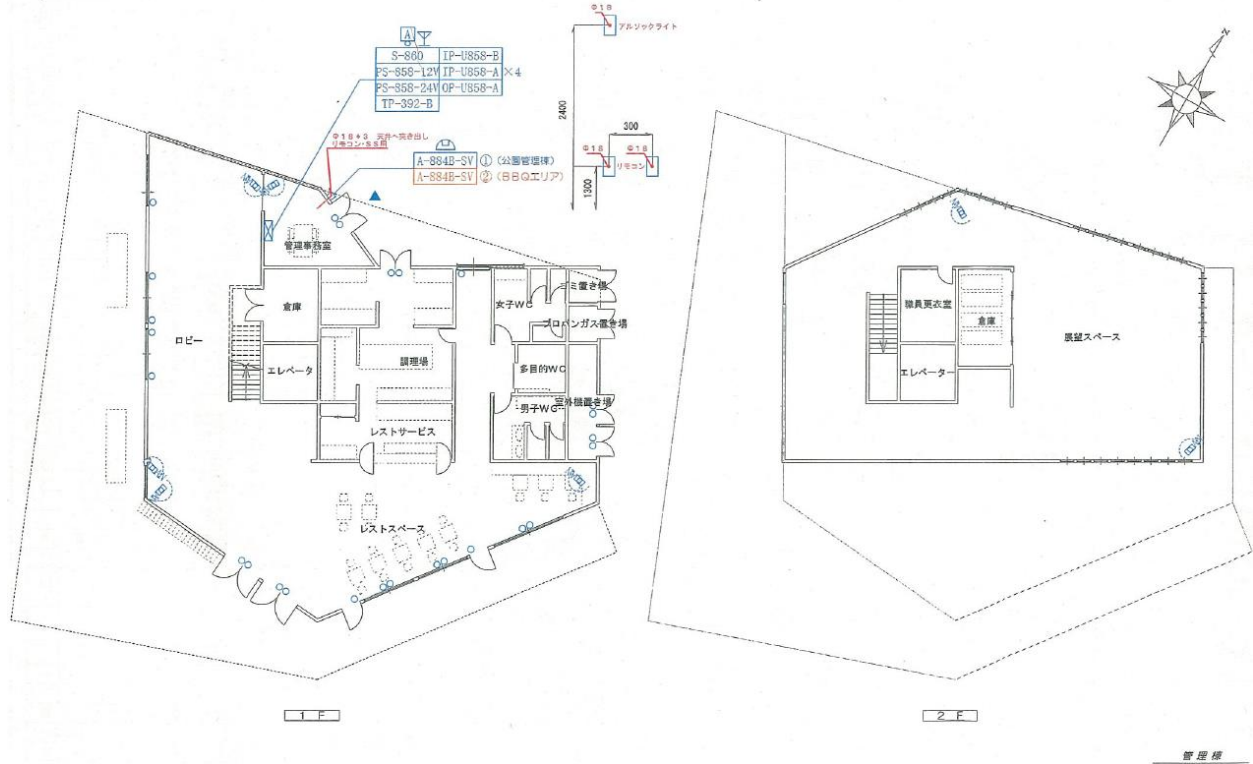
Ans：公園全体は、29,476.56㎡ うち緑地は、約10,000㎡です。樹木：約100本、生垣：約100mを予定しています。

Q11：仕様書P12 (2) 自然環境体験学習館、手洗い場兼倉庫、多目的倉庫、屋外トイレ等の維持管理におきまして、(ア) 空調設備保守点検業務の機器等の詳細な仕様、(ウ) 消防設備保守点検の機器等の詳細な仕様、(才) セキュリティー業務の詳細な仕様（センサー数等）をご教示願います。

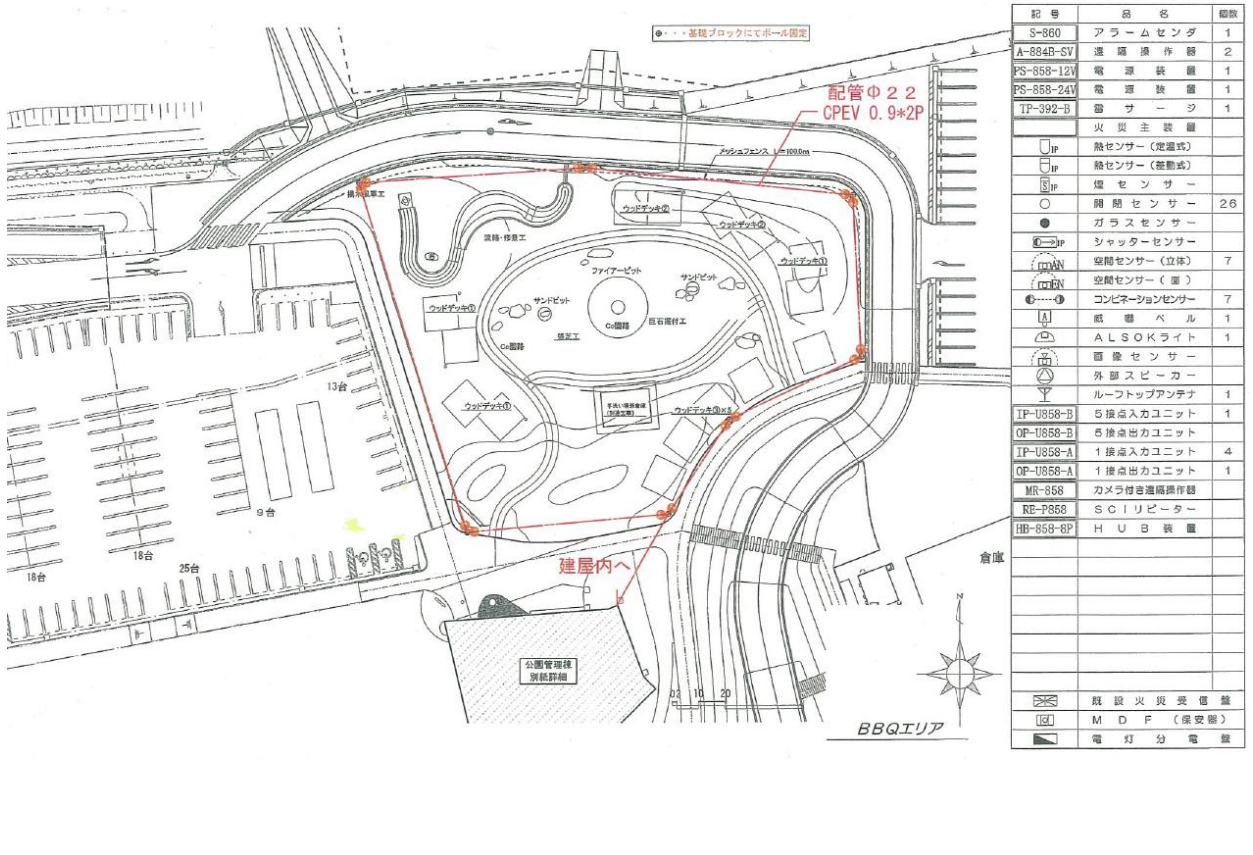
Ans：

施 設	ア 空調設備保守点検業務の仕様	ウ 消防設備保守点検の仕様	才 セキュリティー業務の詳細な仕様
自然環境体験学習館	四半期毎の簡易点検、2回/年のフィルター清掃、1回/3年定期点検	煙感知器、消火器等の法定点検	異常感知、夜間巡回1回/日、事故感知時の通報、警備事項の報告
多目的倉庫	—	消火器等の法定点検	—
屋外トイレ	—	—	—
バーベキュー広場 (手洗い場兼倉庫)	—	—	異常感知、事故感知時の通報、警備事項の報告

自然環境体験学習館 セキュリティー平面図



バーベキュー広場 セキュリティー平面図



Q12：仕様書P13 (イ) 定期清掃業務の対象となる床面積及び床の材質、窓ガラスの面積をご教示願います。

Ans：

箇所	面積	材質
床	約40㎡	エポキシ樹脂系塗床（厨房、食材庫）
	約70㎡	複層ビニル床シート（廊下、トイレ）
	約420㎡	ナラフローリング（その他）
窓	約150㎡	

Q13：仕様書P13 (エ) コピー機管理業務につきまして、仕様の機器は備品として貸与になるのでしょうか。それとも、リース契約で決定なのでしょうか。

Ans：指定管理者で準備していただく機器です。尚、算出はリース契約でしています。

Q14：仕様書P13 (3) 流れなどの水施設の維持管理とは、具体的にはどのような内容の施設設備を指すのでしょうか。

Ans：バーベキュー広場内に設置予定の小川です。

